



**PRÉFET
DES HAUTS-DE-SEINE**

*Liberté
Égalité
Fraternité*

**Direction de la coordination
des politiques publiques
et de l'appui territorial**

Arrêté préfectoral DCPAT n°2022 – 122 en date du 18 novembre 2022 instituant des servitudes d'utilité publique prenant en compte la maîtrise des risques autour des canalisations de transport de gaz naturel ou assimilé, d'hydrocarbures et de produits chimiques et les canalisations de distribution de gaz hautes caractéristiques sur la commune de Châtillon

LE PRÉFET DES HAUTS-DE-SEINE
Chevalier de l'Ordre National du Mérite,

VU le code de l'environnement, et notamment ses articles L. 554-5, L. 555-16, R. 554-41 I et II, R. 554-46, R. 555-30, R. 555-30-1 et R. 555-31 ;

VU le code de l'urbanisme notamment ses articles L. 101-2, L. 132-1, L. 132-2, L. 115-1 et suivants, L. 153-60, L. 161-1 et suivants, L. 163-10, R. 431-16 ;

VU le code de la construction et de l'habitation, notamment ses articles R. 122-22 et R. 123-46 ;

VU le code des relations entre le public et l'administration ;

VU le décret n° 2004-374 du 29 avril 2004 modifié relatif aux pouvoirs des préfets, à l'organisation et à l'action des services de l'État dans les régions et les départements ;

VU le décret du 29 juillet 2020 portant nomination du préfet des Hauts-de-Seine – M. HOTTIAUX (Laurent) ;

VU le décret du 15 avril 2022 portant nomination du secrétaire général de la préfecture des Hauts-de-Seine (classe fonctionnel I) – M. GAUCI (Pascal) ;

VU l'arrêté ministériel du 5 mars 2014 modifié définissant les modalités d'application du chapitre V du titre V du livre V du code de l'environnement et portant règlement de la sécurité des canalisations de transport de gaz naturel ou assimilé, d'hydrocarbures et de produits chimiques ;

VU l'arrêté préfectoral du 7 décembre 2015 instituant les servitudes d'utilité publiques autour des canalisations de transport sur le territoire de la commune de Châtillon ;

VU l'arrêté PCI n° 2022-041 en date du 2 mai 2022 portant délégation de signature à Monsieur Pascal GAUCI, sous-préfet, secrétaire général de la préfecture des Hauts-de-Seine,

VU l'étude de dangers des ouvrages de distribution de gaz naturel de PMS > 16 bar et pour les DN > 200 de PMS > 10 Bar, version V2.0 en date de du 22 février 2016, de la société GRDF dont le siège social est situé 6 rue Condorcet - TSA 60800 - 75009 PARIS ;

VU le rapport de la direction régionale et interdépartementale de l'environnement, de l'aménagement et des transports d'Île-de-France, en date du 11 mai 2022 ;

VU la consultation de madame la maire de Châtillon en date du 16 juin 2022 ;

VU l'absence de réponse à cette consultation ;

CONSIDÉRANT que, selon l'article L. 555-16 du code de l'environnement, les canalisations de transport de gaz naturel ou assimilé, d'hydrocarbures et de produits chimiques doivent faire l'objet d'institution de servitudes d'utilité publique relatives à la maîtrise de l'urbanisation en raison des dangers et des inconvénients qu'elles présentent ;

CONSIDÉRANT qu'en application du R. 555-30-1 du code de l'environnement, les canalisations de distribution de gaz dont les caractéristiques dépassent l'un ou l'autre des seuils mentionnés au 2° du II de l'article R. 554-41 et qui ont été mis en service avant le 1er juillet 2012 sont soumises aux dispositions de l'article R. 555-30 b) ;

CONSIDÉRANT que selon l'article R.555-30 b) du code de l'environnement pris en application du troisième alinéa de l'article L. 555-16, trois périmètres à l'intérieur desquels s'appliquent les dispositions en matière de maîtrise de l'urbanisation, sont définis ;

CONSIDÉRANT que les critères de ces périmètres sont déterminés par les risques susceptibles d'être créés par une canalisation de transport en service, notamment les risques d'incendie, d'explosion ou d'émanation de produits toxiques, menaçant gravement la santé ou la sécurité des personnes ;

CONSIDÉRANT que la maîtrise de l'urbanisation est imposée pour la construction des établissements recevant du public de plus de 100 personnes et des immeubles de grande hauteur selon les dispositions de l'article R.555-30 b) du code de l'environnement pris en application du troisième alinéa de l'article L.555-16 du code précité ;

Sur proposition du secrétaire général de la préfecture des Hauts-de-Seine,

ARRÊTE

Article 1^{er} :

Des servitudes d'utilité publique (SUP) sont instituées dans les zones d'effets générées par les phénomènes dangereux susceptibles de se produire sur les canalisations de transport et les canalisations de distribution de gaz hautes caractéristiques décrites ci-après, conformément aux distances figurant dans les tableaux ci-dessous et reproduites sur la carte annexée¹ au présent arrêté.

Seules les distances SUP1 sont reproduites dans la carte annexée au présent arrêté. Les restrictions supplémentaires fixées par l'article 2 pour les projets d'urbanisme dont l'emprise atteint les SUP 2 ou 3 sont mises en œuvre dans le cadre de l'instruction de l'analyse de compatibilité obligatoire pour tout projet dont l'emprise atteint la SUP 1.

NOTA : En cas d'écart entre les valeurs des distances SUP figurant dans les tableaux ci-dessous et la représentation cartographique des SUP telle qu'annexée au présent arrêté, les valeurs des tableaux font foi, appliquées au tracé réel des canalisations concernées.

Ouvrages concernant la commune de Châtillon (92020) :

- 1. CANALISATIONS DE DISTRIBUTION DE GAZ DONT LES CARACTÉRISTIQUES DÉPASSENT L'UN OU L'AUTRE DES SEUILS MENTIONNÉS AU 2° DU II DE L'ARTICLE R. 554-41 EXPLOITÉES PAR LE DISTRIBUTEUR :**

GRDF – région Île-de-France

Pôle exploitation Boucles de Seine : 101 rue du Président Roosevelt 78500 Sartrouville

¹ La carte des servitudes d'utilité publique annexée au présent arrêté peut être consultée dans les services de la Préfecture des Hauts-de-Seine et de la Direction Régionale et Interdépartementale de l'Environnement, de l'Aménagement et des Transports ainsi que dans la mairie (ou l'établissement public compétent) de la commune concernée.

Type d'ouvrage	Nom	Implantation	PMS	DN	Longueur dans la commune (en km)	Distances SUP en mètres (de part et d'autre de la canalisation)			Influence
						SUP1	SUP2	SUP3	
Canalisation	GRDF DN250	Enterré	16	250	0.0239045	30	5	5	traversant
Canalisation	GRDF DN300	Enterré	16	300	0.17583233	40	5	5	traversant

2. CANALISATIONS DE TRANSPORT DE DE GAZ NATUREL ET ASSIMILE EXPLOITÉES PAR LA SOCIETE GRTGAZ dont le siège social est situé 6, rue Raoul Nordling, 92270 BOIS-COLOMBES,

Type d'ouvrage	Nom	Implantation	PMS	DN	Longueur dans la commune (en km)	Distances SUP en mètres (de part et d'autre de la canalisation)			Influence
						SUP1	SUP2	SUP3	
Canalisation	DN250/150-1988-BRT_CHATILLON	Enterré	31	250	0.249714	50	5	5	traversant
Canalisation	DN250/200-1988-BRT_CHATILLON_AVENIR	Enterré	31	250	0	50	5	5	impactant
Canalisation	DN250/200-1988-BRT_CHATILLON_AVENIR	Enterré	31	200	0.00193368	35	5	5	traversant
Canalisation	DN250/200-1988-BRT_CHATILLON_AVENIR	Enterré	31	250	1.26844	50	5	5	traversant
Canalisation	DN250/150-1988-BRT_CHATILLON	Enterré	31	150	0.028143	30	5	5	traversant
Canalisation	DN250/200-1988-BRT_CHATILLON_AVENIR	Enterré	31	200	0.00546847	35	5	5	traversant
Installation Annexe	CHATILLON PIERRELAIS - 92020				0	12	8	8	traversant
Installation Annexe	CHATILLON AVENIR - 92020				0	12	8	8	traversant

Article 2 :

Conformément à l'article R.555-30 b) du code de l'environnement, les servitudes sont les suivantes, en fonction des zones d'effets :

- **Servitude SUP1** : La délivrance d'un permis de construire relatif à un établissement recevant du public susceptible de recevoir plus de 100 personnes ou à un immeuble de grande hauteur et son ouverture sont subordonnées à la fourniture d'une analyse de compatibilité ayant reçu l'avis favorable du transporteur ou distributeur ou, en cas d'avis défavorable du transporteur ou distributeur, l'avis favorable du Préfet rendu au vu de l'expertise mentionnée au III de l'article R.555-31 du code de l'environnement.

L'analyse de compatibilité, prévue à l'article R431-16 k) du code de l'urbanisme, est établie conformément aux dispositions de l'arrêté ministériel du 5 mars 2014 susvisé.

- **Servitude SUP2** : L'ouverture d'un établissement recevant du public susceptible de recevoir plus de 300 personnes ou d'un immeuble de grande hauteur est interdite.
- **Servitude SUP3** : L'ouverture d'un établissement recevant du public susceptible de recevoir plus de 100 personnes ou d'un immeuble de grande hauteur est interdite.

Article 3 :

Conformément à l'article R.555-30-1 du code de l'environnement, le maire informe le transporteur ou distributeur de toute demande de permis de construire, de certificat d'urbanisme opérationnel ou de permis d'aménager concernant un projet situé dans l'une des zones définies à l'article 2.

Article 4 :

Les servitudes instituées par le présent arrêté sont annexées aux plans locaux d'urbanisme et aux cartes communales des communes concernées conformément aux articles L.151-43, L.153-60, L.161-1 et L.163-10 du code de l'urbanisme.

Article 5 :

Les dispositions de l'arrêté du 7 décembre 2015 susvisé étant reprises dans le présent arrêté, l'arrêté du 7 décembre 2015 est abrogé.

Article 6 :

En application de l'article R.554-60 du code de l'environnement, le présent arrêté sera publié au recueil des actes administratifs et sur le site internet de la Préfecture des Hauts-de-Seine et adressé à la maire de Châtillon.

Une copie en sera adressée à la directrice régionale et interdépartementale de l'environnement, de l'aménagement et des transports d'Île-de-France ainsi qu'au directeur général de GrDF et à celui de GrtGaz.

Article 7 :

Le présent arrêté est susceptible de faire l'objet d'un :

Recours contentieux

Un recours contentieux peut être déposé devant le Tribunal Administratif de Cergy-Pontoise - 2/4, bd de l'Hautil - BP 30322 - 95027 Cergy-Pontoise Cedex dans un délai de deux mois à compter de sa notification ou de sa publication.

Le présent arrêté peut également, dans le même délai de deux mois, faire l'objet d'un :

Recours non contentieux

- soit d'un recours gracieux devant l'autorité ayant signé la présente décision,
- soit d'un recours hiérarchique auprès du Ministre de la transition écologique et de la cohésion des territoires.

Article 8 :

Le secrétaire général de la préfecture des Hauts-de-Seine, madame la maire de Châtillon, et madame la directrice régionale et interdépartementale de l'environnement, de l'aménagement et des transports d'Île-de-France sont chargés chacun en ce qui le concerne de l'exécution du présent arrêté.

Le préfet,

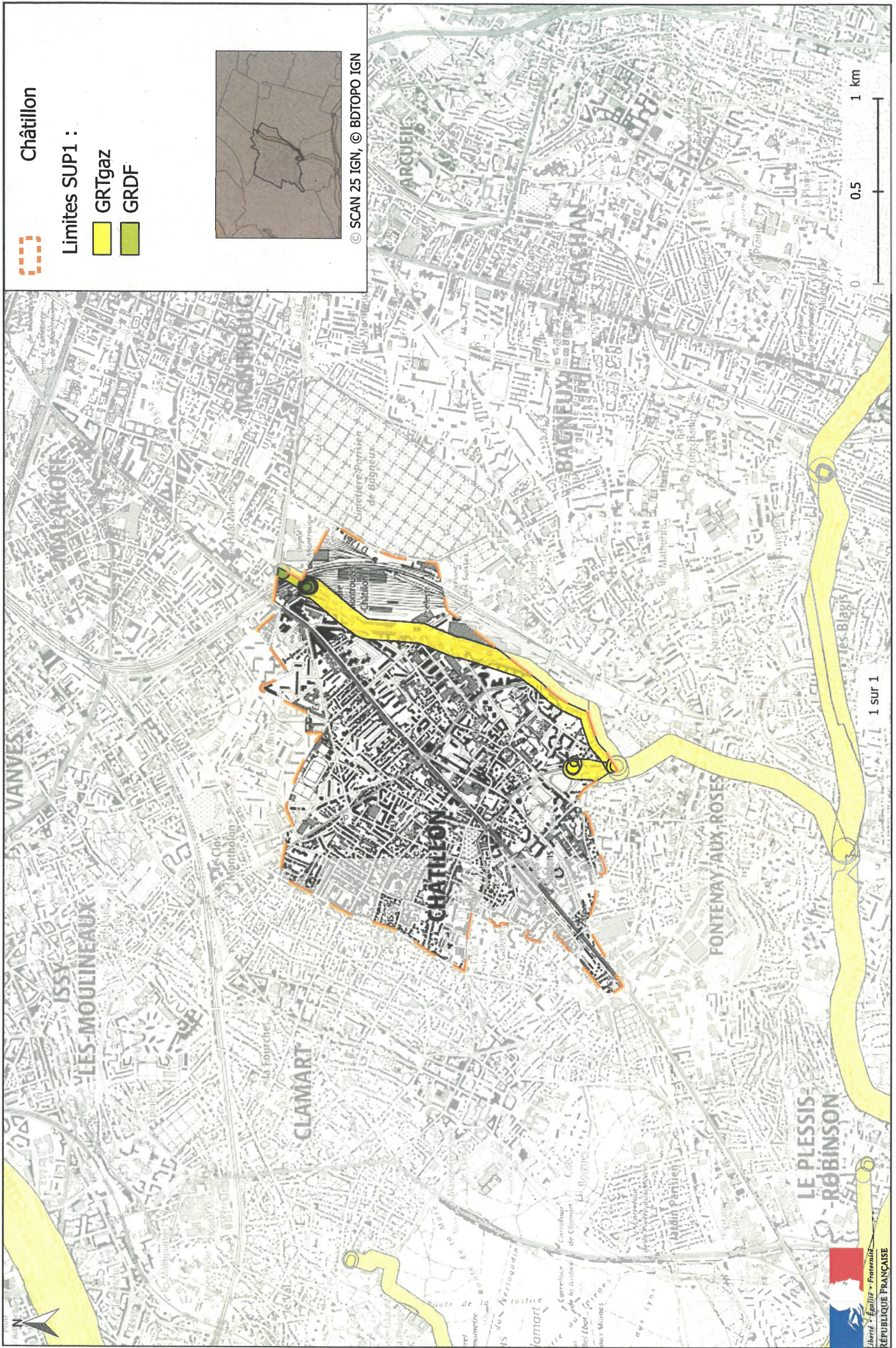

Pour le préfet et par délégation
le secrétaire général

Pascal GAUCI

ANNEXE 1

Servitudes d'utilité publiques autour des canalisations transport de gaz naturel ou assimilé, d'hydrocarbures et de produits chimiques et les canalisations de distribution de gaz hautes caractéristiques

Servitudes d'utilité publique autour des canalisations de transport de matières dangereuses



ANNEXE 2

Définitions

PMS : Pression Maximale de Service de la canalisation

DN : Diamètre Nominal de la canalisation.

Distances SUP : Distances en mètres de part et d'autre de la canalisation définissant les limites des zones concernées par les servitudes d'utilité publique. En cas d'écart entre les valeurs des distances SUP figurant dans le(s) tableau(x) de l'article 1 du présent arrêté et la représentation cartographique des SUP telle qu'annexée au présent arrêté (annexe 1), les valeurs du(es) tableau(x) font foi, appliquées au tracé réel des canalisations concernées.

Distance SUP 1 : cette distance correspond à la zone d'effets létaux (PEL) du phénomène dangereux de référence majorant au sens de l'article R.555-39 du code de l'environnement

Distance SUP 2 : cette distance correspond à la zone d'effets létaux (PEL) du phénomène dangereux de référence réduit au sens de l'article R.555-39 du code de l'environnement

Distance SUP 3 : cette distance correspond à la zone d'effets létaux significatifs (ELS) du phénomène dangereux de référence réduit au sens de l'article R.555-39 du code de l'environnement

